



Professional HEAVY DUTY
GLA 18VH-7500

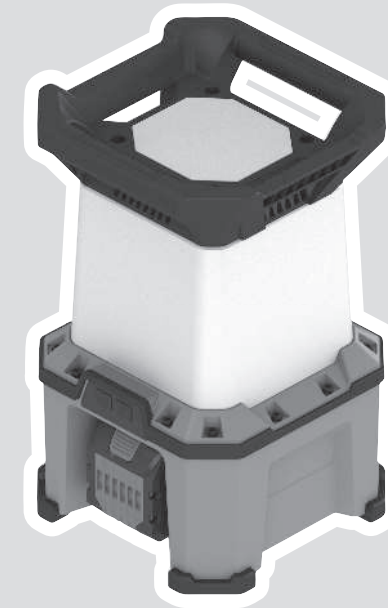
Robert Bosch Power Tools GmbH
70538 Stuttgart
GERMANY

www.bosch-pt.com

1 609 92A 9RE (2026.01) TAG / 13



1 609 92A 9RE



es Manual original







Español

Indicaciones de seguridad

Indicaciones de seguridad para lámparas



Lea íntegramente estas indicaciones de seguridad e instrucciones. Las faltas de observación de las indicaciones de seguridad y de las instrucciones pueden causar descargas eléctricas, incendios y/o lesiones graves.

Guardar todas las advertencias de peligro e instrucciones para futuras consultas.

- ▶ Por favor, lea y observe todas las indicaciones de seguridad e instrucciones juntas al acumulador o a la herramienta eléctrica, con la cual se ha suministrado el acumulador.
- ▶ **Trate con cuidado la lámpara.** La lámpara genera fuerte calor, lo que aumenta el peligro de incendio y explosión.
- ▶ **No trabaje con la lámpara en entornos con peligro de explosión.**
- ▶ **En caso de una desconexión automática de la lámpara, no mantenga accionado el interruptor de conexión/desconexión.** El acumulador podría dañarse. Asegúrese de que el acumulador esté cargado y que la lámpara se haya enfriado, antes de volver a encender la lámpara.
- ▶ **La fuente de luz contenida en la lámpara solamente debe ser sustituida por el fabricante o personal técnico calificado.**



Observe la distancia mínima de la lámpara hacia todas las superficies y los objetos iluminados. En el caso de quedar por debajo de la distancia, se pueden sobrecalentar los objetos iluminados.

- ▶ **No cubra el cabezal de la lámpara, mientras la lámpara se encuentra en servicio.** El cabezal de la lámpara se calienta durante el servicio y puede causar quemaduras, si se retiene este calor.
- ▶ **Durante el transporte y el almacenamiento, retire el acumulador de la lámpara o desenchufe el cable de la red.** La lámpara puede calentarse.
- ▶ **En caso del funcionamiento de red de la lámpara en un entorno húmedo, utilice un interruptor de protección de corriente en derivación.** El uso de un interruptor de protección de corriente en derivación reduce el riesgo de descarga eléctrica.
- ▶ **Cuando utilice la lámpara en una posición elevada, asegúrela adecuadamente con un equipo de protección contra caídas.** Así puede evitar daños materiales y personales si la lámpara se cae accidentalmente.
- ▶ **No sujete la lámpara a cables eléctricos u otros objetos inseguros.** Existen riesgo de incendio y peligro de lesiones.
- ▶ **Si la lámpara está sujeta con un gancho de suspensión, no la cargue con peso adicional y compruebe su**

firme sujeción. El gancho de suspensión está diseñado exclusivamente para portar la lámpara, incluido el acumulador colocado. Con peso adicional, la lámpara podría romperse o caerse.

- ▶ **Si la lámpara está sujeta con un imán o un gancho de suspensión, no mueva la lámpara ni el objeto al que está sujeta.** La lámpara podría caerse.
- ▶ **No utilice la lámpara como asiento ni como escalón.** Puede dañar la lámpara.
- ▶ **Evite acumulaciones de polvo en el puesto de trabajo.** Los materiales en polvo se pueden inflamar fácilmente.
- ▶ **En caso de daño y uso inapropiado del acumulador pueden emanar vapores. El acumulador se puede quemar o explotar.** En tal caso, busque un entorno con aire fresco y acuda a un médico si nota molestias. Los vapores pueden llegar a irritar las vías respiratorias.
- ▶ **En el caso de una aplicación incorrecta o con un acumulador dañado puede salir líquido inflamable del acumulador. Evite el contacto con él. En caso de un contacto accidental enjuagar con abundante agua. En caso de un contacto del líquido con los ojos recurra además inmediatamente a un médico.** El líquido del acumulador puede irritar la piel o producir quemaduras.
- ▶ **Mediante objetos puntiagudos, como p. ej. clavos o destornilladores, o por influjo de fuerza exterior se puede dañar el acumulador.** Se puede generar un cortocircuito interno y el acumulador puede arder, humear, explotar o sobrecalentarse.
- ▶ **Si no utiliza el acumulador, guárdelo separado de clips, monedas, llaves, clavos, tornillos o demás objetos metálicos que pudieran puentear sus contactos.** El cortocircuito de los contactos del acumulador puede causar quemaduras o un incendio.
- ▶ **No intente abrir el acumulador.** Podría provocar un cortocircuito.



Proteja la batería del calor excesivo, además de, p. ej., una exposición prolongada al sol, la suciedad, el fuego, el agua o la humedad.



Existe riesgo de explosión y cortocircuito.

- ▶ **Cargue los acumuladores sólo con cargadores recomendados por el fabricante.** Existe el riesgo de incendio al intentar cargar acumuladores de un tipo diferente al previsto para el cargador.
- ▶ **Utilice el acumulador sólo en productos del fabricante.** Solamente así queda protegido el acumulador contra una sobrecarga peligrosa.

Descripción del producto y servicio

Tenga en cuenta las figuras que aparecen en la parte delantera de las instrucciones de uso.

Utilización reglamentaria

La lámpara está determinada para la iluminación variable del lugar, limitada en el espacio y en el tiempo, en zonas interio-

res, y no es adecuada para la iluminación general del espacio.

Componentes representados

La numeración de los componentes representados se refiere a la imagen de la lámpara que se muestra en la página ilustrada.

- (1) Asa de transporte
- (2) Foco
- (3) Conexión USB Type-C®
- (4) Conexión eléctrica
- (5) Alojamiento de trípode de 5/8"
- (6) Alojamiento de trípode de GLT 300-40
- (7) Gancho de suspensión
- (8) Zona de fijación del equipamiento anticáidas
- (9) Acumulador^{a)}
- (10) Alojamiento del acumulador
- (11) Tecla de desenclavamiento del acumulador^{a)}
- (12) Interruptor de conexión/desconexión
- (13) Palpador de iluminación

a) **Estos accesorios no corresponden al material que se adjunta de serie.**

Datos técnicos

Lámpara	GLA 18VH-7500	
Número de artículo		3 601 DA5 0..
Potencia nominal máxima en funcionamiento con red eléctrica	W	100
Potencia nominal máxima en funcionamiento con acumulador	W	100
Índice de reproducción cromática		>80
Tipo de conexión USB		USB Type-C ^{®A)}
– Tensión de salida	V=	5,0-9,0
– Corriente de salida	A	1,67-3,0
Flujo luminoso total ^{B)}		
– 1. escalón	lm	2500
– 2. escalón	lm	5000
– 3. escalón	lm	7500
Clase de protección		□/II
Funcionamiento con acumulador		
Duración de la iluminación, aprox. ^{B)(C)}	min/Ah	12
Temperatura ambiente recomendada durante la carga	°C	0 ... +35
Temperatura ambiente permitida durante el funciona-	°C	-20 ... +40

Lámpara	GLA 18VH-7500	
miento ^{D)} y el almacenamiento		
Acumuladores compatibles		GBA18V... GBA 18V... ProCORE18V... EXPERT18V... EXBA18V... CORE18V...
Cargadores recomendados		GAL18... GAL 18... GAL 36... GAL12V/18... GAL 12V/18... GAX 18... EXAL18...

A) USB Type-C® y USB-C® son signos de marca de USB Implementers Forum.

B) Medido a 20–25 °C con acumulador **ProCORE18V 4.0Ah**

C) con la máxima luminosidad incluido el tiempo restante en modo atenuado

D) potencia limitada a temperaturas < 0 °C

Los valores pueden variar dependiendo del producto y están sujetos a la aplicación y a las condiciones medioambientales. Más información en www.bosch-professional.com/wac.

La reproducción de color del objeto iluminado puede alterarse.

El producto tiene una fuente de luz de la clase de eficiencia energética E.

Suministro de corriente

El suministro de corriente de la lámpara puede tener lugar a través de un acumulador de iones de litio de 18V **Bosch (9)** o mediante un enchufe IEC en la conexión de corriente **(4)**.

Servicio de red

► **No utilice la lámpara si el cable está dañado.** Sustituya un cable dañado por un cable IEC adecuado. **Bosch** ofrece cables adecuados.

► **El suministro de corriente de la lámpara tiene lugar a través de la red eléctrica en cuanto se conecta un cable IEC, independientemente de si se encuentra colocado un acumulador.**

Abra la cubierta de la conexión de corriente **(4)**. Inserte el enchufe IEC en la toma de la conexión de corriente **(4)**. Conecte el cable IEC a la red. La lámpara ya se puede poner en funcionamiento.

Para la protección contra la suciedad, cierre la cubierta de la conexión de corriente **(4)** cuando retire el cable IEC.

Acumulador

Bosch vende también lámparas sin acumulador. En el empaque puede ver si un acumulador está incluido en el volumen de suministro de su lámpara.

Carga del acumulador

► **Utilice únicamente los cargadores que se enumeran en los datos técnicos.** Solamente estos cargadores han

sido adaptados a los acumuladores de iones de litio empleados en su lámpara.

Indicación: Los acumuladores de iones de litio se entregan parcialmente cargados debido a la normativa de transporte internacional. Con el fin de obtener la plena potencia del acumulador, cargue completamente el acumulador antes de su primer uso.

Montaje del acumulador

Desplace el acumulador cargado en el alojamiento del acumulador, hasta que encastre perceptible.

Desmontaje del acumulador



Para la extracción del acumulador, presione la tecla de desenclavamiento y retire el acumulador. **No proceda con brusquedad.**

El acumulador dispone de 2 etapas de enclavamiento para evitar que se salga en el caso de un accionamiento accidental de la tecla de desenclavamiento del acumulador. Mientras la batería esté montada en la herramienta eléctrica, permanecerá retenida en su posición mediante un resorte.

Indicador del estado de carga del acumulador

Indicación: No cada tipo de acumulador dispone de un indicador de estado de carga.

Los LEDs verdes del indicador del estado de carga del acumulador indican el estado de carga del acumulador. Por motivos de seguridad, la consulta del estado de carga es solo posible con la herramienta eléctrica parada.

Presione la tecla del indicador de estado de carga  o , para indicar el estado de carga. Esto también es posible con el acumulador desmontado.

Si tras presionar la tecla del indicador de estado de carga no se enciende ningún LED, significa que el acumulador está defectuoso y debe sustituirse.

Tipo de acumulador GBA 18V... | GBA18V...



Diodo luminoso (LED)	Capacidad
Luz permanente 3 × verde	60–100 %
Luz permanente 2 × verde	30–60 %
Luz permanente 1 × verde	5–30 %
Luz intermitente 1 × verde	0–5 %

Tipo de batería ProCORE18V... | EXPERT18V... | EXBA18V... | CORE18V...



Diodo luminoso (LED)	Capacidad
Luz permanente 5 × verde	80–100 %
Luz permanente 4 × verde	60–80 %
Luz permanente 3 × verde	40–60 %
Luz permanente 2 × verde	20–40 %
Luz permanente 1 × verde	5–20 %

Diodo luminoso (LED)	Capacidad
Luz intermitente 1 × verde	0–5 %

Indicador del estado de carga del acumulador (lámpara)


Con la lámpara conectada en el funcionamiento con acumulador, los cinco LEDs del indicador del estado de carga del acumulador muestran el estado de carga del acumulador.


El estado de carga del acumulador no se visualiza durante el funcionamiento en red.


Detección del riesgo de defectos en los acumuladores

EXPERT18V... | EXBA18V...

Los LEDs de los indicadores del estado de carga del acumulador pueden indicar el riesgo de un defecto del acumulador además del estado de carga del acumulador.

Para activar la función, mantenga pulsada la tecla del indicador del estado de carga  durante 3 segundos. El análisis del acumulador se señala mediante una luz en movimiento en el indicador del estado de carga del acumulador. El resultado se muestra en el indicador del estado de carga del acumulador.

 **1 LED:** El acumulador tiene un alto riesgo de fallo. El rendimiento y la vida útil ya pueden verse reducidos. Se recomienda sustituir el acumulador.

 **5 LEDs:** El acumulador está en buen estado, con un bajo riesgo de defectos.

Por favor, observe: La evaluación del riesgo de defectos del acumulador funciona en dos niveles y ofrece una evaluación simplificada del estado. El acumulador se encuentra en buen estado o presenta un mayor riesgo de defectos. No se indica ningún porcentaje del estado del acumulador.

Indicaciones para el trato óptimo del acumulador

Proteja el acumulador de la humedad y del agua.

Únicamente almacene el acumulador en el margen de temperatura desde -20 °C hasta 50 °C. P.ej., no deje el acumulador en el coche en verano.

Limpie de vez en cuando las rejillas de refrigeración del acumulador con un pincel suave, limpio y seco.

Si después de una recarga, el tiempo de funcionamiento del acumulador fuese muy reducido, ello es señal de que éste está agotado y deberá sustituirse.

Observe las indicaciones referentes a la eliminación.

Operación

Instalación

Coloque la lámpara sobre una superficie estable y nivelada. Preste atención a un emplazamiento seguro.

Conexión/desconexión y ajuste de la luminosidad

Interruptor de conexión/desconexión	Función
Presionando 1 vez	Conexión de la lámpara, baja luminosidad
Presionando 2 veces	Conexión de la lámpara, mediana luminosidad
Presionando 3 veces	Conexión de la lámpara, plena luminosidad
Presionando 4 veces	Desconexión de la lámpara

Si la lámpara estaba conectada aprox. 5 minutos, se desconecta inmediatamente con la siguiente pulsación.

Ajuste de la zona de iluminación

Con el palpador de iluminación (13) puede ajustar el alcance luminoso a 360° o 180°.

Protección contra sobrecarga térmica

Al sobrepasar la temperatura de servicio admisible se reduce primero la luminosidad, antes de que la lámpara se apague para su protección. Antes de volver a conectar la lámpara, espere hasta que esta se haya enfriado.

Carga de dispositivos USB externos

Mediante la conexión USB, puede prolongar el tiempo de funcionamiento de diferentes aparatos USB con acumulador, como p. ej. teléfonos móviles, reproductores MP3 o tablet PC.

► **Asegúrese de que el dispositivo USB externo se pueda cargar con la conexión USB. Para ello, observe las indicaciones de los "Datos técnicos".**

- Conecte el cable de carga de su dispositivo USB a la hembra USB (3).
- Presione la tecla de conexión para la activación.

Para ahorrar energía, la conexión USB se desactiva automáticamente aprox. 2 horas después de finalizar el proceso de carga o de desconectar el cable de carga.

Instrucciones para la operación

Poco antes de que la lámpara se apague debido a un acumulador vacío, parpadea 3× y luce con una luminosidad reducida.

Gancho de suspensión

Con el gancho de suspensión (7) puede colgar la lámpara.

► **No utilice el gancho de suspensión para acercar objetos.** El gancho de suspensión o la lámpara podrían romperse.

Fijación en el trípode (BT 160/BT 170 HD/BT 300 HD)

Con la fijación para trípode (5) puede atornillar la lámpara sobre un trípode.

Una lámpara firmemente al trípode. Asegúrese de que la lámpara no se pueda aflojar y/o caer.

Preste atención a un montaje seguro del trípode.

Fijación en el trípode (GLT 300-40)

Con la fijación rápida para trípode (6) puede montar la lámpara sobre un trípode.

Coloque la lámpara en el trípode.

Preste atención a un montaje seguro del trípode.

Fijación del equipamiento anticaídas

Indicación: para asegurar la lámpara contra la caída, debe utilizarse un equipamiento anticaídas adecuado al peso del sistema. La longitud máxima permitida del equipamiento anticaídas es de 0,5 m.

Utilice preferentemente una eslinga plana fijada con un punto de anclaje en el asidero o un equipamiento anticaídas con un amortiguador como equipamiento anticaídas.

Al fijar el equipamiento anticaídas, observe imprescindiblemente las instrucciones de servicio del mismo..

► **Seleccione el punto de anclaje fijo de modo que la lámpara pueda caer libremente en el sistema anticaídas en caso de caída sin poner en peligro al usuario. Fije el lado opuesto del equipamiento anticaídas imprescindiblemente a una estructura estable (p. ej. edificio o andamio).**

El equipamiento anticaídas debe poder moverse libremente y sólo debe fijarse en la zona de fijación admisible (8) en la lámpara.

Mantenimiento y servicio

Mantenimiento y limpieza

► **Antes de realizar cualquier trabajo en la lámpara (p. ej. montaje, mantenimiento, etc.) así como para su transporte y conservación, retire el acumulador de la lámpara.** En caso contrario podría accidentarse al accionar fortuitamente el interruptor de conexión/desconexión.

La lámpara es una herramienta sin mantenimiento y no contiene piezas que deban ser sustituidas ni sometidas a mantenimiento.

Limpie el disco de plástico de la lámpara con un paño seco y suave para evitar que se dañe. No utilice ningún detergente o disolvente.

Servicio técnico y atención al cliente

México

Robert Bosch, S. de R.L. de C.V.
Calle Robert Bosch No. 405
C.P. 50071 Zona Industrial,
Toluca – México, RFC: RBO910102QJ9
Tel.: (52) 55 528430-62
Tel.: 800 6271286

España

Tel. Asesoramiento al cliente: 902 531 553

Para cualquier consulta o pedido de piezas de repuesto es imprescindible indicar el nº de artículo de 10 dígitos que figura en la placa de características del producto.

Eliminación

Las lámparas, acumuladores, accesorios y embalajes deberán someterse a un proceso de recuperación que respete el medio ambiente.



¡No elimine las lámparas ni los acumuladores/ las pilas con la basura doméstica!

Sólo para los países de la UE:

Los aparatos eléctricos y electrónicos o pilas/baterías usadas que ya no se puedan utilizar deben recogerse por separado y eliminarse de forma respetuosa con el medio ambiente. Utilice los sistemas de recogida indicados. Una eliminación incorrecta puede ser perjudicial para el medio ambiente y la salud debido a las sustancias peligrosas que puedan contener.

Información sobre los datos del producto según el Reglamento (UE) 2023/2854

Los productos conectados o los servicios relacionados generan datos durante su uso. Los siguientes capítulos proporcionan información sobre los datos generados del producto y cómo acceder a dichos datos.

Tipo de datos del producto

El producto puede generar los siguientes tipos de datos cuando se utiliza. Los datos reales generados dependen del uso respectivo del producto.

- Tiempo de servicio
- Información sobre la batería
- Temperatura del componente
- Activación de funciones
- Incidencias de interrupción y servicio
- Información sobre la aplicación

Registro de datos del producto

Información sobre la recopilación de datos del producto y la memoria:

- Se han registrado menos de 1 kB de datos del producto.
- El producto es capaz de almacenar datos del producto en el dispositivo mientras el producto está encendido.

Acceso a datos y formato de datos

Información sobre cómo el usuario puede acceder a los datos o recuperarlos:

- Dentro de la UE, el usuario puede solicitar los datos del producto a través del servicio de herramientas eléctricas Bosch (correo electrónico: **PT-Service.EU**).

DataAct@de.bosch.com) si envía el producto a un centro de servicio de Bosch y/o

- Si el producto dispone de una interfaz inalámbrica, el usuario puede acceder directamente a los datos del producto a través de la correspondiente aplicación móvil de herramientas eléctricas Bosch.
- Los datos se facilitan en un formato de uso habitual y de lectura mecánica (por ejemplo, JSON).

Legal Information and Licenses

Apache 2.0

CMSIS_5, v5.9.0

Copyright 2009-2020 Arm Limited. All rights reserved.

Licensed under the Apache License, Version 2.0 (the "License"); you may not use this file except in compliance with the License.

You may obtain a copy of the License at

<http://www.apache.org/licenses/LICENSE-2.0>

Unless required by applicable law or agreed to in writing, software distributed under the License is distributed on an "AS IS" BASIS, WITHOUT WARRANTIES OR CONDITIONS OF ANY KIND, either express or implied. See the License for the specific language governing permissions and limitations under the License.

Apache 2.0 License

Version 2.0, January 2004

<http://www.apache.org/licenses/>

TERMS AND CONDITIONS FOR USE, REPRODUCTION, AND DISTRIBUTION

1. Definitions.

"License" shall mean the terms and conditions for use, reproduction, and distribution as defined by Sections 1 through 9 of this document.

"Licensor" shall mean the copyright owner or entity authorized by the copyright owner that is granting the License.

"Legal Entity" shall mean the union of the acting entity and all other entities that control, are controlled by, or are under common control with that entity. For the purposes of this definition, **"control"** means (i) the power, direct or indirect, to cause the direction or management of such entity, whether by contract or otherwise, or (ii) ownership of fifty percent (50%) or more of the outstanding shares, or (iii) beneficial ownership of such entity.

"You" (or **"Your"**) shall mean an individual or Legal Entity exercising permissions granted by this License.

"Source" form shall mean the preferred form for making modifications, including but not limited to software source code, documentation source, and configuration files.

"Object" form shall mean any form resulting from mechanical transformation or translation of a Source form, including but not limited to compiled object code, generated documentation, and conversions to other media types.

"Work" shall mean the work of authorship, whether in Source or Object form, made available under the License, as indicated by a copyright notice that is included in or attached to the work (an example is provided in the Appendix below).

"Derivative Works" shall mean any work, whether in Source or Object form, that is based on (or derived from) the Work and for which the editorial revisions, annotations, elaborations, or other modifications represent, as a whole, an original work of authorship. For the purposes of this License, Derivative Works shall not include works that remain separable from, or merely link (or bind by name) to the interfaces of, the Work and Derivative Works thereof.

"Contribution" shall mean any work of authorship, including the original version of the Work and any modifications or additions to that Work or Derivative Works thereof, that is intentionally submitted to Licensor for inclusion in the Work by the copyright owner or by an individual or Legal Entity authorized to submit on behalf of the copyright owner. For the purposes of this definition, **"submitted"** means any form of electronic, verbal, or written communication sent to the Licensor or its representatives, including but not limited to communication on electronic mailing lists, source code control systems, and issue tracking systems that are managed by, or on behalf of, the Licensor for the purpose of discussing and improving the Work, but excluding communication that is conspicuously marked or otherwise designated in writing by the copyright owner as **"Not a Contribution."**

"Contributor" shall mean Licensor and any individual or Legal Entity on behalf of whom a Contribution has been received by Licensor and subsequently incorporated within the Work.

2. Grant of Copyright License. Subject to the terms and conditions of this License, each Contributor hereby grants to You a perpetual, worldwide, non-exclusive, no-charge, royalty-free, irrevocable copyright license to reproduce, prepare Derivative Works of, publicly display, publicly perform, sublicense, and distribute the Work and such Derivative Works in Source or Object form.

3. Grant of Patent License. Subject to the terms and conditions of this License, each Contributor hereby grants to You a perpetual, worldwide, non-exclusive, no-charge, royalty-free, irrevocable (except as stated in this section) patent license to make, have made, use, offer to sell, sell, import, and otherwise transfer the Work, where such license applies only to those patent claims licensable by such Contributor that are necessarily infringed by their Contribution(s) alone or by combination of their Contribution(s) with the Work to which such Contribution(s) was submitted. If You institute patent litigation against any entity (including a cross-claim or counterclaim in a lawsuit) alleging that the Work or a Contribution incorporated within the Work constitutes direct or contributory patent infringement, then any patent licenses granted to You under this License for that Work shall terminate as of the date such litigation is filed.

4. Redistribution. You may reproduce and distribute copies of the Work or Derivative Works thereof in any medium, with or without modifications, and in Source or Object form, provided that You meet the following conditions:

- You must give any other recipients of the Work or Derivative Works a copy of this License; and
- You must cause any modified files to carry prominent notices stating that You changed the files; and
- You must retain, in the Source form of any Derivative Works that You distribute, all copyright, patent, trademark, and attribution notices from the Source form of the Work, excluding those notices that do not pertain to any part of the Derivative Works; and
- If the Work includes a **"NOTICE"** text file as part of its distribution, then any Derivative Works that You distribute must include a readable copy of the attribution notices contained within such NOTICE file, excluding those notices that do not pertain to any part of the Derivative Works, in at least one of the following places: within a NOTICE text file distributed as part of the Derivative Works; within the Source form or documentation, if provided along with the Derivative Works; or, within a display generated by the Derivative Works, if and wherever such third-party notices normally appear. The contents of the NOTICE file are for informational purposes only and do not modify the License. You may add Your own attribution notices within Derivative Works that You distribute, alongside or as an addendum to the NOTICE text from the Work, provided that such additional attribution notices cannot be construed as modifying the License. You may add Your own copyright statement to Your modifications and may provide additional or different license terms and conditions for use, reproduction, or distribution of Your modifications, or for any such Derivative Works as a whole, provided Your use, reproduction, and distribution of the Work otherwise complies with the conditions stated in this License.

5. Submission of Contributions. Unless You explicitly state otherwise, any Contribution intentionally submitted for inclusion in the Work by You to the Licensor shall be under the terms and conditions of this License, without any additional terms or conditions. Notwithstanding the above, nothing herein shall supersede or modify the terms of any separate license agreement you may have executed with Licensor regarding such Contributions.

6. Trademarks. This License does not grant permission to use the trade names, trademarks, service marks, or product names of the Licensor,

except as required for reasonable and customary use in describing the origin of the Work and reproducing the content of the NOTICE file.

7. Disclaimer of Warranty. Unless required by applicable law or agreed to in writing, Licensor provides the Work (and each Contributor provides its Contributions) on an "AS IS" BASIS, WITHOUT WARRANTIES OR CONDITIONS OF ANY KIND, either express or implied, including, without limitation, any warranties or conditions of TITLE, NON-INFRINGEMENT, MERCHANTABILITY, or FITNESS FOR A PARTICULAR PURPOSE. You are solely responsible for determining the appropriateness of using or redistributing the Work and assume any risks associated with Your exercise of permissions under this License.

8. Limitation of Liability. In no event and under no legal theory, whether in tort (including negligence), contract, or otherwise, unless required by applicable law (such as deliberate and grossly negligent acts) or agreed to in writing, shall any Contributor be liable to You for damages, including any direct, indirect, special, incidental, or consequential damages of any character arising as a result of this License or out of the use or inability to use the Work (including but not limited to damages for loss of goodwill, work stoppage, computer failure or malfunction, or any and all other commercial damages or losses), even if such Contributor has been advised of the possibility of such damages.

9. Accepting Warranty or Additional Liability. While redistributing the Work or Derivative Works thereof, You may choose to offer, and charge a fee for, acceptance of support, warranty, indemnity, or other liability obligations and/or rights consistent with this License. However, in accepting such obligations, You may act only on Your own behalf and on Your sole responsibility, not on behalf of any other Contributor, and only if You agree to indemnify, defend, and hold each Contributor harmless for any liability incurred by, or claims asserted against, such Contributor by reason of your accepting any such warranty or additional liability.

END OF TERMS AND CONDITIONS

startup_ARMCM0plus.s , V1.01

CMSIS Core Device Startup File for ARMCM0plus Device Series

Copyright (c) 2012 ARM LIMITED

All rights reserved.

Redistribution and use in source and binary forms, with or without modification, are permitted provided that the following conditions are met:

- Redistributions of source code must retain the above copyright notice, this list of conditions and the following disclaimer.
- Redistributions in binary form must reproduce the above copyright notice, this list of conditions and the following disclaimer in the documentation and/or other materials provided with the distribution.
- Neither the name of ARM nor the names of its contributors may be used to endorse or promote products derived from this software without specific prior written permission.

THIS SOFTWARE IS PROVIDED BY THE COPYRIGHT HOLDERS AND CONTRIBUTORS "AS IS" AND ANY EXPRESS OR IMPLIED WARRANTIES, INCLUDING, BUT NOT LIMITED TO, THE IMPLIED WARRANTIES OF MERCHANTABILITY AND FITNESS FOR A PARTICULAR PURPOSE ARE DISCLAIMED. IN NO EVENT SHALL COPYRIGHT HOLDERS AND CONTRIBUTORS BE LIABLE FOR ANY DIRECT, INDIRECT, INCIDENTAL, SPECIAL, EXEMPLARY, OR CONSEQUENTIAL DAMAGES (INCLUDING, BUT NOT LIMITED TO, PROCUREMENT OF SUBSTITUTE GOODS OR SERVICES; LOSS OF USE, DATA, OR PROFITS; OR BUSINESS INTERRUPTION) HOWEVER CAUSED AND ON ANY THEORY OF LIABILITY, WHETHER IN CONTRACT, STRICT LIABILITY, OR TORT (INCLUDING NEGLIGENCE OR OTHERWISE) ARISING IN ANY WAY OUT OF THE USE OF THIS SOFTWARE, EVEN IF ADVISED OF THE POSSIBILITY OF SUCH DAMAGE.

Warranty Disclaimer

This product contains Open Source Software components which underly Open Source Software Licenses. Please note that Open Source

Licenses contain disclaimer clauses. The text of the Open Source Licenses that apply are included in this manual under "Legal Information and Licenses".

Servicekontakte
Service Contacts
Contacts de Service
Contactos de Servicio



<https://www.bosch-pt.com/serviceaddresses>

Garantiebedingungen
Guarantee Conditions
Conditions de Garantie
Condiciones de Garantía



<https://www.bosch-pt.com/guarantee/202601>